



深圳益欧科技有限公司  
T:0755-84200058  
F:0755-25712314  
E:sales@eofirm.com  
www.eofirm.com

重复使用 USB PDF 记录仪的设置和数据下载说明.

Doc. No. **DOC-CUS-06**

Rev. No. **A**

Dept. **23**

Page **1 of 11**



# 重复使用 **USB PDF** 记录仪的 使用说明

**Version 1.0**

----- **2016** -----

**08/24/2016**

**DeltaTRAK Technology**

DATE : 8/30/2016

|   |  |                             |                     |
|---|--|-----------------------------|---------------------|
|  | 深圳益欧科技有限公司<br>T:0755-84200058<br>F:0755-25712314<br>E:sales@eofirm.com<br>www.eofirm.com | 重复使用 USB PDF 记录仪的设置和数据下载说明. |                     |
|   |  | Doc. No. <b>DOC-CUS-06</b>  | Rev. No. <b>A</b>   |
|   |  | Dept. <b>23</b>             | Page <b>2 of 11</b> |

## Revision History

| Rev. # | Date       | Reason  | Edited By  |
|--------|------------|---------|------------|
| V1.0   | 08/24/2016 | Created | Toddy Zeng |
|        |            |         |            |
|        |            |         |            |
|        |            |         |            |
|        |            |         |            |
|        |            |         |            |

|   |  |                             |                     |
|---|--|-----------------------------|---------------------|
|  | 深圳益欧科技有限公司<br>T:0755-84200058<br>F:0755-25712314<br>E:sales@eofirm.com<br>www.eofirm.com | 重复使用 USB PDF 记录仪的设置和数据下载说明. |                     |
|   |  | Doc. No. <b>DOC-CUS-06</b>  | Rev. No. <b>A</b>   |
|   |  | Dept. <b>23</b>             | Page <b>3 of 11</b> |

## 1. 重复使用 USB PDF 记录仪的设置.

1.1 重复使用USB PDF 记录仪的设置需要在V5.0版的FlashPDF软上进行。软件可到 DeltaTRAK 官网 (<http://www.eofirm.com/support.aspx>) 上下载，运行安装文件，输入您购买的序列号，一直按下一步骤,完成软件的安装。

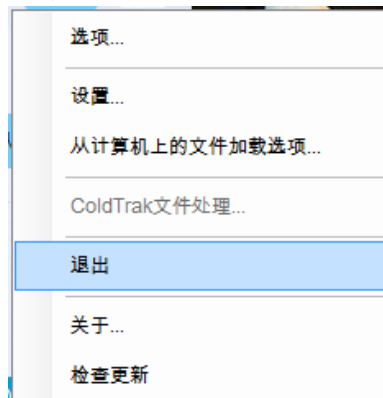
1.2 软件安装好后会自动运行，这个软件是后台运行软件，没有界面，运行时在电脑右下角系统托盘有一个闪电图标，如下图，Jig1 .



1.3 把记录仪连接到电脑 USB 接口，记录仪屏幕显示：“PDF”三个字母，软件会自动检测到记录仪，图标变红色，如图 Jig2。然后从记录仪下载数据，如果是新的记录仪或记录仪未启动，会提示没有数据。

1.4 在软件图标上鼠标右键弹出主菜单，菜单里有 6 个选项，如下图：菜单的意思分别是：

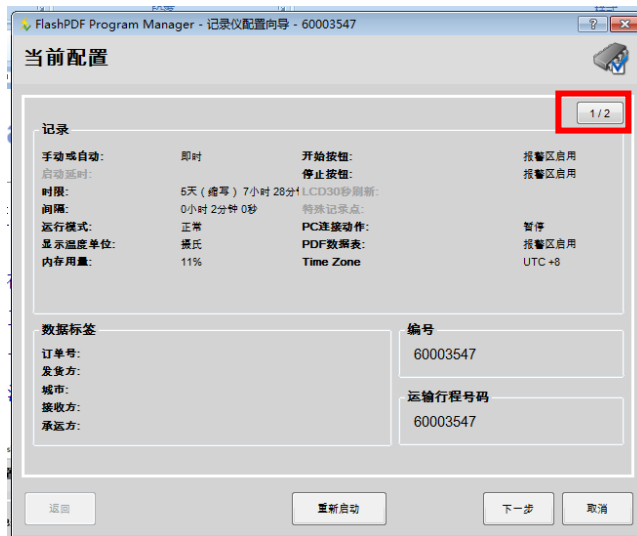
- ◆**选项：** 设定软件的一些参数，例如：显示语言，时区，温度单位，报警温区，是否显示报警以及报告文件存储位置等。
- ◆**设置：** 配置记录仪
- ◆**从计算机上的文件加载选项：** 从电脑上加载现有的设置文件来配置记录仪。
- ◆**ColdTRAK 文件处理：** 把电脑本地数据同步到 ColdTRAK 数据中心。
- ◆**退出：** 退出软件
- ◆**关于：** 查看软件的版本信息。
- ◆**检查更新：** 点击检查是否有更新，有的话会自动安装更新。



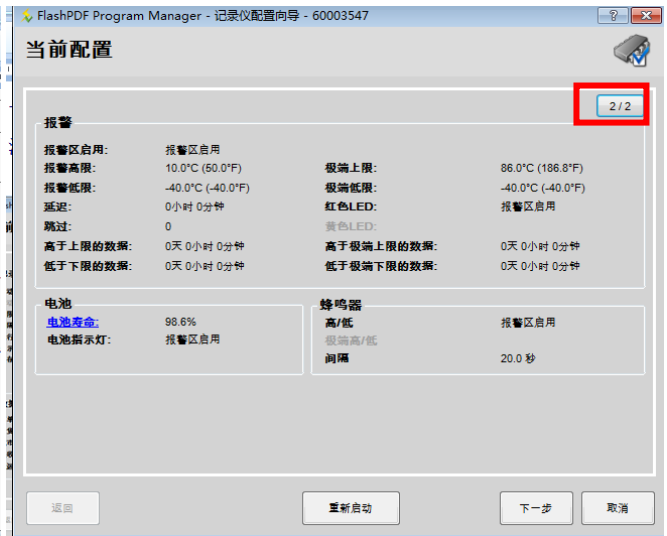
|   |  |                             |                     |
|---|--|-----------------------------|---------------------|
|  | 深圳益欧科技有限公司<br>T:0755-84200058<br>F:0755-25712314<br>E:sales@eofirm.com<br>www.eofirm.com | 重复使用 USB PDF 记录仪的设置和数据下载说明. |                     |
|   |  | Doc. No. <b>DOC-CUS-06</b>  | Rev. No. <b>A</b>   |
|   |  | Dept. <b>23</b>             | Page <b>4 of 11</b> |

## 2. 设置记录仪.

2.1 在主菜单里选择“设置”进入设置界面，如图 jig5，用户如果不需要更什么设置，可以直接点击：“重新启动”，按原来的参数设置记录仪；点击右上角的页码可以查看记录仪的报警设置和电池电量显示。如图 jig6.



Jig5



jig6

2.2 点击“下一步”进入设置界面，如图 Jig7.



|   |  |                             |                     |
|---|--|-----------------------------|---------------------|
|  | 深圳益欧科技有限公司<br>T:0755-84200058<br>F:0755-25712314<br>E:sales@eofirm.com<br>www.eofirm.com | 重复使用 USB PDF 记录仪的设置和数据下载说明. |                     |
|   |  | Doc. No. <b>DOC-CUS-06</b>  | Rev. No. <b>A</b>   |
|   |  | Dept. <b>23</b>             | Page <b>5 of 11</b> |

◆ **启动选项：**记录仪启动的方式有：手动，即时，延时启动三种，手动就是需要手按住绿色 Start 键 3 秒来启动记录仪；“即时”就是设置完毕后记录仪立即启动记录数据；“延时启动”是设置规定时间后记录仪自动开始，最长能设置延迟时间为：45 天 12 小时 15 分。如果同时选中“手动”和“延迟”两项并设定了延迟的时间，记录仪设置完后会处于等待启动状态，屏幕显示如下 jig8，当按住绿色 start 按钮 3 秒后，记录仪显示延迟启动的时间，如图 jig9，这里提示是 2 小时延迟启动。

**停止按钮：**红色 STOP 键的开关，选中时按这个键可以停止记录仪，未选中时红色键没有作用。



Jig 8



Jig9

◆ **记录时段：**记录仪记录数据的时间长度，记录间隔等的设置。用户可以选则时间间隔优先还是记录时限优先，在“优化”那里选择，如下图 jig10，选择“时限”优化时，用户只需输入记录间隔参数，系统会自动根据内存容量计算 时限，反过来也是这样。

*备注：当用户未选择优化时限或间隔时，设置的时限最少要多于 2 个数据点的时间，否则会无法进行下一步设置。如下图 jig11 里，按照 30 分钟的记录间隔记录两个数据点的时限是 60 分钟，而时限只设置 59 分钟，所以数字显示成红色，“下一步”按钮变成灰色。*



|   |  |                             |                     |
|---|--|-----------------------------|---------------------|
|  | 深圳益欧科技有限公司<br>T:0755-84200058<br>F:0755-25712314<br>E:sales@eofirm.com<br>www.eofirm.com | 重复使用 USB PDF 记录仪的设置和数据下载说明. |                     |
|   |  | Doc. No. <b>DOC-CUS-06</b>  | Rev. No. <b>A</b>   |
|   |  | Dept. <b>23</b>             | Page <b>6 of 11</b> |

- ◆ **运行模式:** 如果选中“循环”，记录仪会循环往复的记录数据，记录满了之后从头开始自动覆盖之前的数据。
- ◆ **显示:** 选择温度单位：华氏度°F或摄氏度°C；是否 LCD 上显示电池电量；是否需要每 30 秒更新屏幕显示的温度值。
- ◆ **特殊记录点:** 在温度曲线上做标记，表示每次下载数据的时间。
- ◆ **时区:** 选择记录仪使用地区的时区。这个不能选错，否则记录的数据时间会错乱。
- ◆ **PC 连接动作:** 记录仪连接到电脑时记录仪是停止记录数据还是暂停记录数据。
- ◆ **PDF:** 数据报告里是否需要数据列表。不选中时数据报告只有温度曲线，没有数据表。

2.3 **报警选项**, 点击下一步 进入到报警选项, 如下图 Jig 12. **设置报警信息:** 如果用户不需要报警温度范围, 选中“关闭报警”即可; 如果用户需要设置报警范围, 可拉动滑块或直接下面的方框里填写。这里报警范围分高低和极高极低两层; 在“蜂鸣器”一项两用户可选择是发声报警, 并可选蜂鸣器报警频率; 在 **LED** 一项里选择报警时是否闪灯。



Jig 12

2.4 点击下一步, 填写货物运输信息, 这里可以填写运输货物的相关信息, 例如: 订单号, 送货方, 收货方, 承运方等, 暂不能输入中文, 可以输入字母和数字。如图 jig 13:

|   |  |                             |                     |
|---|--|-----------------------------|---------------------|
|  | 深圳益欧科技有限公司<br>T:0755-84200058<br>F:0755-25712314<br>E:sales@eofirm.com<br>www.eofirm.com | 重复使用 USB PDF 记录仪的设置和数据下载说明. |                     |
|   |  | Doc. No. <b>DOC-CUS-06</b>  | Rev. No. <b>A</b>   |
|   |  | Dept. <b>23</b>             | Page <b>7 of 11</b> |



jig 13

**2.5** 填写好数据标签后，点击下一步，会来到一个记录仪设置的总结界面，如图 jig15 这里列出了所以刚才设置的参数，如果觉得没有问题，可以点击下一步. 你也可以点击“保存按钮”把这些设置保存成一个文件，下次直接调取这个文件就可以设置记录仪了。

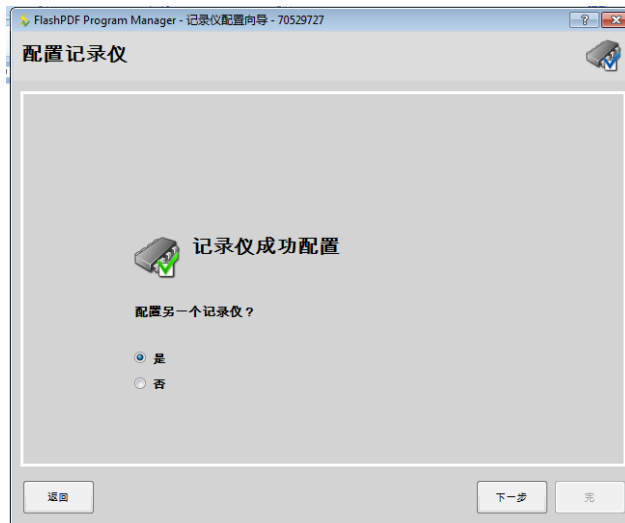
**2.6** 软件提示：记录仪将被配置，点击“是”



Jig15

**2.7** 记录仪配置完后，显示如下，如果还有其他记录仪要相同配置，点击“下一步”，然后连接另外一个记录仪到电脑。如果没有，选中“否”，然后点“取消”或“下一步”. 如图 jig 16

|   |  |                             |                     |
|---|--|-----------------------------|---------------------|
|  | 深圳益欧科技有限公司<br>T:0755-84200058<br>F:0755-25712314<br>E:sales@eofirm.com<br>www.eofirm.com | 重复使用 USB PDF 记录仪的设置和数据下载说明. |                     |
|   |  | Doc. No. <b>DOC-CUS-06</b>  | Rev. No. <b>A</b>   |
|   |  | Dept. <b>23</b>             | Page <b>8 of 11</b> |



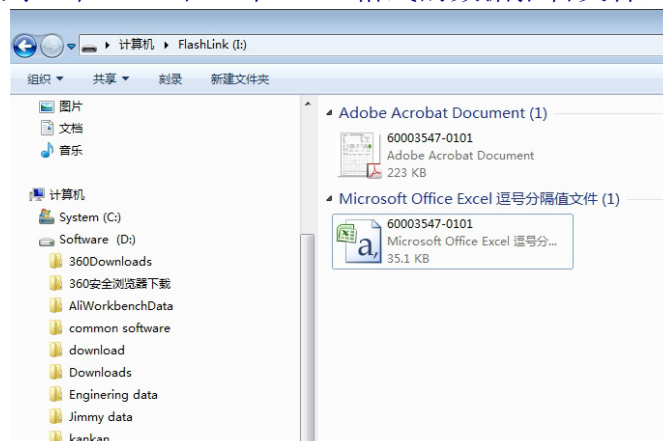
jig 16

### 3. 记录仪数据下载，下载数据的电脑无需安装软件。

3.1 USB 记录仪直接插到电脑的 USB 接口，大概 5-6 秒后，打开我的电脑，打开“FlashLink”的盘符驱动器。如下图



3.2 打开后可以看到一个 PDF 和一个 CSV 格式的数据报告文件，可以拷贝这两个文件到电脑其他地方。




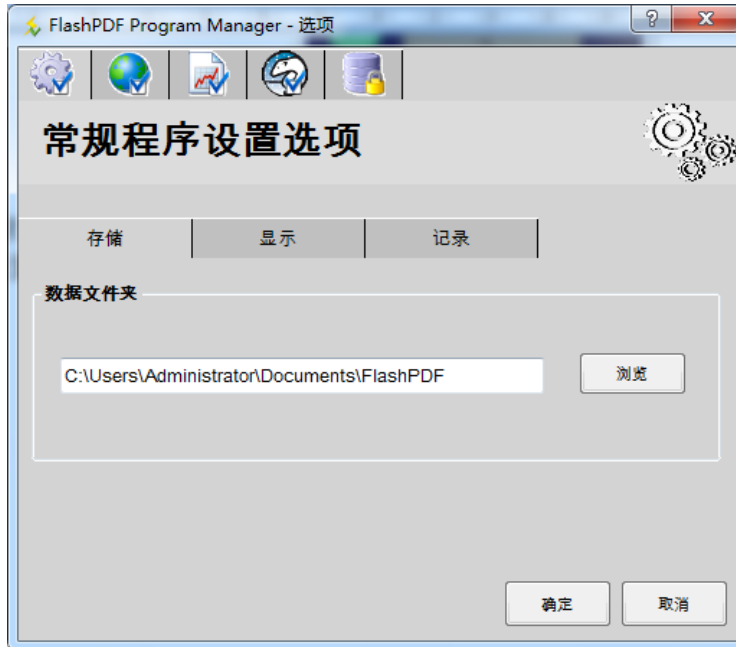


|   |  |                             |                     |
|---|--|-----------------------------|---------------------|
|  | 深圳益欧科技有限公司<br>T:0755-84200058<br>F:0755-25712314<br>E:sales@eofirm.com<br>www.eofirm.com | 重复使用 USB PDF 记录仪的设置和数据下载说明. |                     |
|   |  | Doc. No. <b>DOC-CUS-06</b>  | Rev. No. <b>A</b>   |
|   |  | Dept. <b>23</b>             | Page <b>9 of 11</b> |

#### 4.0 Flash PDF 软件的选项设置:

##### 4.1 选项设置简介, 如下图


 设置数据报告的存储位置,




##### 4.3.2 设置语言, 时区等信息

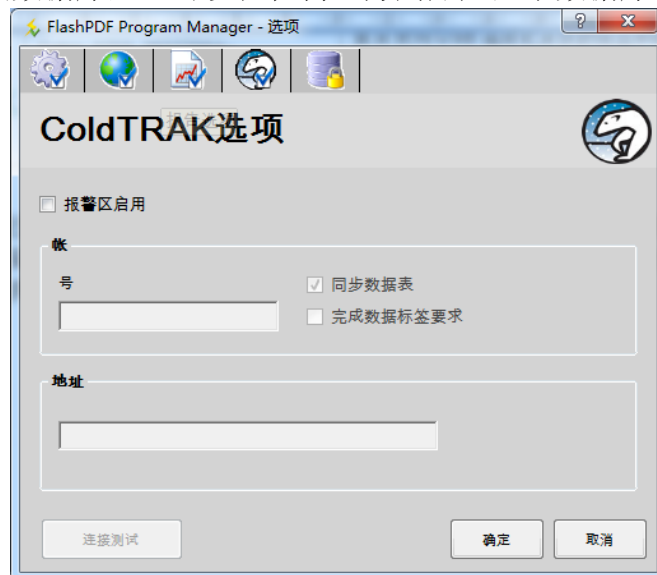


|   |  |                             |                      |
|---|--|-----------------------------|----------------------|
|  | 深圳益欧科技有限公司<br>T:0755-84200058<br>F:0755-25712314<br>E:sales@eofirm.com<br>www.eofirm.com | 重复使用 USB PDF 记录仪的设置和数据下载说明. |                      |
|   |  | Doc. No. <b>DOC-CUS-06</b>  | Rev. No. <b>A</b>    |
|   |  | Dept. <b>23</b>             | Page <b>10 of 11</b> |


4.3.3  设置报告选项，例如：温度单位，数据表格绝对基准时间，报警温区等。

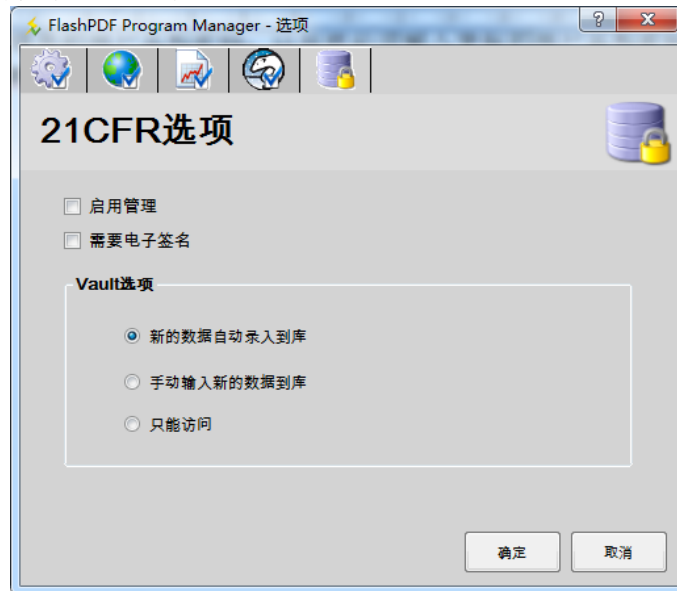


4.4.4  设置 ColdTrak 的帐号和密码，如果用户购买了 ColdTrak 的服务，可以把帐号密码导入到 FlashPDF 软件里，这样每次下载的数据都会自动上传到 ColdTrak 的网络中央数据库里，可以在任何地方用账户登录数据库查询。



|   |  |                             |                      |
|---|--|-----------------------------|----------------------|
|  | 深圳益欧科技有限公司<br>T:0755-84200058<br>F:0755-25712314<br>E:sales@eofirm.com<br>www.eofirm.com | 重复使用 USB PDF 记录仪的设置和数据下载说明. |                      |
|   |  | Doc. No. <b>DOC-CUS-06</b>  | Rev. No. <b>A</b>    |
|   |  | Dept. <b>23</b>             | Page <b>11 of 11</b> |

4.4.5  启用软件的用户名和密码管理选项，还有数据报告的电子签名选项. 这个功能是符合美国的 FDA 21 CFR Part 11 的要求. 启用这个选项之后，软件会要求设定管理员的户名和密码，以后就必须输入正确的用户名和密码才能进入 FlashPDF 软件进行下载数据和记录仪的配置。



THE END